



SOLTEC

by KALINAFLOOR

Guide de mise en œuvre

SOLTEC

KALINAFLOOR BV

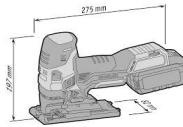
Kortrijkstraat 29 bus 0001

B-8580 BELGIQUE

mail : info@kalinafloor.com

tel : +32.56.21.49.94

Matériels indispensables pour effectuer une bonne mise en œuvre



Preparation

- Stockage et Transport

Les cartons doivent être entreposés et transportés sur une surface plane, en piles bien ordonnées. Ils doivent toujours être stockés à plat, jamais à la verticale. Ne stockez jamais les cartons dans des endroits très froids (moins de 2°C), très chauds (plus de 40°C) ou humides.

- Contrôle de la marchandise

Vérifiez le produit avant la mise en œuvre. Vérifiez que les coloris correspondent à ceux commandés, que les quantités sont correctes et que les boîtes ne présentent pas de dommage visible. Assurez-vous pendant la pose que les lames ou dalles ne présentent pas de défauts visibles. La marchandise découpée ou posée ne peut pas faire l'objet d'une réclamation. Nous vous garantissons des lots de productions homogènes à chaque livraison. Pour chaque pose nous vous recommandons de toujours utiliser les matériaux d'un même lot de production.

- Acclimatation du produit

Les revêtements de sol Kalinafloor doivent être mis à température dans la pièce où ils seront posés, ou dans un espace équivalent pendant au minimum 48 heures préalablement à la pose, ou jusqu'à ce que le produit ait atteint la température ambiante.

- Température ambiante > 18°C
- Température du sol entre 15°C et 25°C
- Humidité relative de l'air < 65%

Ces conditions climatiques doivent rester constantes pendant 48 heures avant l'installation, pendant toute la pose et pendant 72 heures après la pose. Une pose effectuée dans des zones plus froides influence les propriétés de pose des revêtements de sol. Les lames ou les dalles perdent leur flexibilité, la découpe est plus compliquée et les petites pièces sont difficiles à couper.

- Compatibilité sols chauffant - véranda

Après une préparation adéquate du support, les revêtements de sol Kalinafloor peuvent être posés sur béton, chape de ciment, anhydrite (sulfate de calcium), panneaux de bois et carrelage (voir Préparation du support).

Les revêtements de sol Kalinafloor peuvent être posés sur des supports équipés de systèmes hydrauliques de chauffage base température / nouvelle génération +/- max 30°C et de climatisation par le sol. En cas de doute, demandez un avis complémentaire.

Les revêtements de sol Kalinafloor conviennent uniquement pour une pose en intérieur.

Dans des zones soumises à une chaleur directe excessive de 45°C ou plus (comme les vérandas entièrement vitrées), le revêtement doit être posé soit totalement libre et flottant, soit avec une colle spécialement conçue pour les températures élevées. Dans les vérandas, il est essentiel de maintenir la température à une constante comprise entre 18°C et 27°C avant, pendant et 72 heures après la pose. Il est également recommandé d'occulter les ouvertures pour éviter le contact avec la lumière intense. Ces mesures aident à maintenir une température constante pendant la période d'adaptation à la température, pendant la pose et 72 heures après la pose.

- Préparation du support

La connaissance du support, de sa composition et de son mode de construction fournit des informations précieuses qui vous permettront de vérifier le taux d'humidité du support ainsi que sa résistance de compression et de traction. Ces informations vous permettront de définir le type de préparation, le produit d'égalisation (ragréage) et éventuellement la protection anti-remontée d'humidité à mettre en œuvre avant la mise en œuvre .

En cas d'ambiguïté ou de doute concernant la qualité ou la composition de votre support, consultez votre fournisseur pour une solution concernant la préparation de support ou de ragréage.

- Irrégularités du support

Une bonne préparation du support est indispensable pour éviter les soucis lors de la pose. Elle est essentielle pour une finition impeccable. L'aspect d'un sol Kalinafloor dépendra avant tout de la qualité du support sur lequel il est posé. Toutes irrégularités présentes sur le support seront visibles après la pose, elles doivent donc être traitées avant la pose du revêtement.

Le support doit être dur, lisse, propre et sec, et exempt de défauts. Il doit par ailleurs convenir à l'usage auquel il est destiné. Si nécessaire, grattez et ôtez les anciens adhésifs ainsi que tout produit d'égalisation n'adhérant pas au sol. Assurez-vous que le support est plan et exempt de substances chimiques ou de toute autre source de contamination, huile par exemple.

Les irrégularités du support ne doivent pas dépasser 2 mm sous une règle de 200 cm.

Utilisez un produit de ragréage pour assurer qu'aucune irrégularité n'est visible au travers de la surface du sol fini. Le choix des matériaux adéquats, du produit de lissage ou d'égalisation et des produits auxiliaires, dépend de l'utilisation finale prévue pour le sol fini et doit être effectué en accord avec le fournisseur des matériaux de préparation et le poseur.

!!! Pose sur carrelage : ce type de support est possible dans les conditions suivantes . Les joints ne devront pas excéder 4mm de largeur et 2mm de profondeur ou alors être comblés à l'aide d'une substance de remplissage. Les carreaux devront être plan et fixé entre eux , afin d'éviter tous risques de déclipsage.

Remarque : Le poseur doit contrôler le support, voire signaler d'éventuelles réserves, avant de procéder à la pose du revêtement de sol. Cela concerne tout particulièrement :

- Les irrégularités importantes
- Les fissures dans le support
- Les supports non suffisamment sèches
- Les supports dont la surface est fragile, poreuse ou rugueuse
- Les impuretés telles que l'huile, la cire, le vernis et les résidus de peinture
- Un support trop élevée par rapport aux éléments de construction avec lesquels le sol doit faire raccord
- Une température du support non appropriée
- De mauvaises conditions climatiques
- L'absence de données sur le chauffage s'il s'agit d'un sol chauffant
- Un joint d'étanchéité non saillant le long du périmètre du sol
- L'absence de points de mesure pour les sols chauffants
- Un plan de joints absent

Source NF DTU 53.2 & 6.1.4 reconnaissance du support et au cahier du CSTB N° 3634 V2 pour les supports à base de liants hydrauliques - béton , ragréage etc ... NF DTU 51.3 pour les supports base bois ou panneaux dérivés

Il est possible d'utiliser un rapport contradictoire de la reconnaissance des supports

- Teneur en Humidité du Support

- Chapes ciment non-chauffées, moins de 2,0 % en poids pour un taux d'humidité relative d'équilibre inférieur ou égal à 85 %.
- Chapes ciment chauffées par le sol, moins de 1,8 % en poids pour un taux d'humidité relative d'équilibre inférieur ou égal à 85 %.
- Chapes anhydrite (sulfate de calcium) non chauffées, moins de 0,5 % en poids pour un taux d'humidité relative d'équilibre inférieur ou égal à 85%
- Chapes anhydrites (sulfate de calcium) chauffées par le sol, moins de 0,3 % en poids pour un taux d'humidité relative d'équilibre inférieur ou égal à 85 %.

Les supports en terre-plein doivent obligatoirement être équipés d'un système de protection anti-remontée d'humidité (DPM) conforme aux normes nationales pour la pose de revêtements de sol résilients.

MISE EN ŒUVRE

- Conditions de température pendant la pose

Il convient de maintenir une température constante, ne variant pas de plus de 5°C par jour, avec une température ambiante d'au moins 18°C et une température du support d'au moins 15°C. La température doit être maintenue à un niveau constant pendant au moins 48 heures avant l'installation, pendant toute la pose et pendant 72 heures après la pose.

- Chauffage par le sol

Les revêtements de sol Kalinafloor peuvent être utilisés avec les systèmes conventionnels hydrauliques de chauffage par le sol, à condition que la température ambiante y soit constante à 18°C pendant la période d'adaptation à la température, de pose et 72 heures après la pose. 24 heures après la pose, le chauffage du support doit être augmenté progressivement à raison de 5°C par jour jusqu'à atteindre des conditions de fonctionnement standard, avec une température maximale de fonctionnement de 27°C. Pour en savoir plus sur la compatibilité du système, consultez les instructions du fabricant. Dans le cas d'un programme neuf, la 1^{ère} mise en route du système de chauffage sera effectuée par un professionnel chauffagiste et fera l'objet d'un procès-verbal officiel de mise en chauffe.

- Climatisation par le sol

Les revêtements de sol Kalinafloor peuvent également être posés au-dessus de systèmes de climatisation par le sol. Toutefois, la température d'approvisionnement en eau de refroidissement ne peut être inférieure à la température du point de rosée. Les températures inférieures à ce point provoqueront de la condensation et seront dès lors susceptibles d'endommager le revêtement de sol. Les thermostats installés dans la pièce ne doivent jamais être réglés à une température inférieure de plus de 5 °C à la température ambiante.

- Joints de dilatation

Il est important de laisser un écart de 1mm/mct autour du périmètre global, autour des piliers, tuyaux, seuils, etc. pour permettre aux lames de se dilater! Attention à ne pas oublier tous les chambranles de porte! Au-delà de 100m² * - il est conseillé de faire un joint de fractionnement, consultez- nous pour le calepinage.

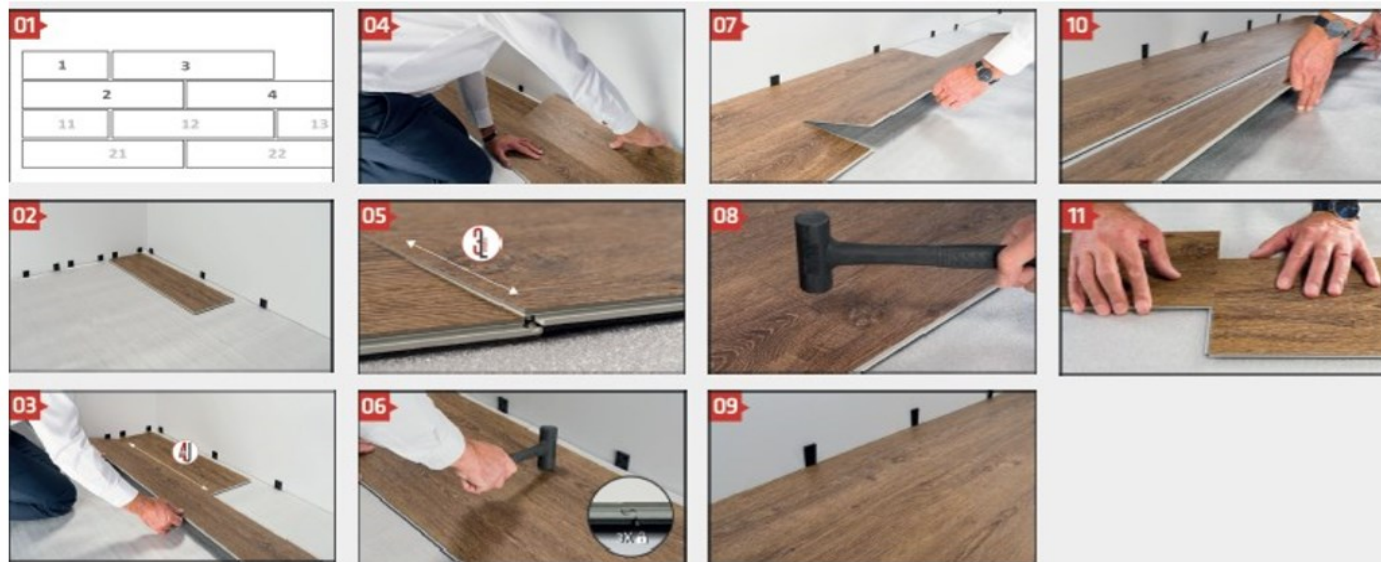


Attention ! 100 m² sur une surface unique . Exemple : Si le produit est mis en œuvre dans plusieurs pièces pour un volume total de 100m² - vous devrez mettre des profils de fractionnement à tous changements de pièce.

Attention ! Les joints de dilatation ne doivent pas être remplis de silicone ou autres matières de rebouchage et finition . Si nécessaire il faudra mettre un fond ce joint mousse pour garder la fonction du joint de dilatation

- Sous-couches

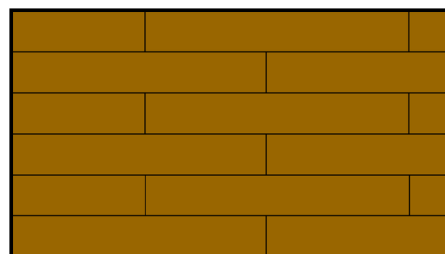
Le droit à la garantie est annulé si une sous-couche supplémentaire à la sous-couche de liège intégrée est utilisée.



- Type de pose

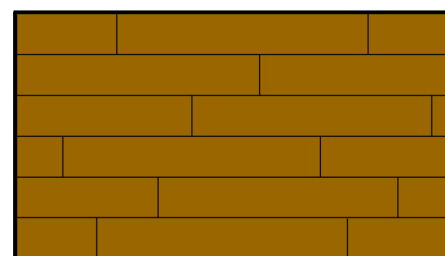
Coupe de pierre :

Commencez chaque rangée en alternant avec une demi-lame (rangée 1) ou une lame complète (rangée 2). Chaque rangée en décalage d'une demi-lame à chaque fois, créant ainsi un motif symétrique. Il s'agit du seul schéma de pose adapté à la pose de dalles.



Pose à l'anglaise (aleatoire):

Commencez la rangée 1 avec une demi-lame, rangée 2 avec une lame complète, rangée 3 avec le reste (minimum 30 cm) de la dernière planche de la rangée 1. Utilisez un morceau d'une nouvelle planche si le reste du rang 1 est plus court que 30 cm. Cela crée un motif asymétrique et peu de déchets.



- Préparation du support et installation de la 1ère planche

Pour compenser la dilatation du sol, installez des barres d'espacement d'épaisseur égale sur toute la longueur du mur (1mm/mct). Il est très important que la première rangée soit posée bien droite. Pour ce faire, les 1er et 2e rangs sont posés en alternance. Commencez par poser une planche courte près du mur dans l'angle (photo 1, n° 1).

- Installation de la 2ème planche

Prenez une longue planche (photo 1, n° 2). À l'aide du système Click4U, insérez le côté long de la deuxième planche en formant un léger angle dans la rainure de la première planche. Poussez la planche vers le bas et assurez-vous qu'il n'y ait pas d'espace ouvert entre les planches.

- Verrouillage du côté long de la 3ème planche

Prenez une nouvelle longue planche (photo 1, n° 3). En répétant l'étape précédente, insérez le côté long de la 3ème planche dans le côté long de la 2ème planche. Faites glisser la planche 3 vers le côté court de la planche 1 jusqu'à ce qu'elles soient en contact.

- Verrouillage du côté court de la 3ème planche (partie I)

Appuyez le côté court de la lame 3 sur le côté court de la lame 1.

- Verrouillage du côté court de la 3ème planche (partie II)

Frappez légèrement et verticalement avec le maillet en caoutchouc pour verrouiller les côtés courts ensemble. Cela crée un triple verrouillage.

- Finition rangée 1 et 2

Continuez à alterner les planches sur les rangs 1 et 2. A partir du 3ème rang il n'est plus nécessaire de poser le revêtement de sol en alternance. Installez une rangée complète après l'autre. À chaque fois, placez le côté long avec un léger angle dans la rainure, faites glisser la planche jusqu'à ce que les côtés courts se touchent et verrouillez les côtés courts.

!!! Assurez-vous que chaque morceau coupé mesure au moins 30 cm de long et que les bords du clic ne sont pas endommagés.

Verrouillage

N'oubliez pas d'utiliser le maillet en caoutchouc pour le triple verrouillage des côtés courts.

- Terminer la pose

Vous avez terminé ? Enlevez les barres d'espacement et couvrez l'espace libre avec une plinthe.

*Attention ! Les joints de dilatation ne doivent pas être remplis de silicone ou autres matières de rebouchage et finition . Si nécessaire il faudra mettre un fond ce joint mousse pour garder la fonction du joint de dilatation

- Démontage du long côté

Soulevez le rang complet au même angle que pendant l'installation, puis désengagez le rang.

- Démontage du côté court

Faites glisser à plat horizontalement les deux petits côtés. Attention : ne soulevez pas la lame car vous risqueriez d'endommager le système de clic.

Conseils : Mesurez la pièce avec précision de manière à créer un visuel général harmonieux. Cela vous permettra de déterminer si la première rangée doit être coupée. Les première et dernière rangées ne doivent pas avoir de largeur inférieure à 5 cm. S'il ne faut pas ajuster la largeur de la première rangée , il faudra couper la languette afin d'obtenir un côté net et lisse près du mur.

Important! Pensez à conserver quelques lames du même numéro de lot pour d'éventuelles réparations.

- Mise en service des locaux

Pour un trafic pédestre normal : immédiat

Aménagement ou mise en place de mobilier : immédiat

Proscrire les tapis à endos en caoutchouc ou en latex, les pieds de meubles en caoutchouc et les roulettes, qui peuvent laisser des traces.

Dans le cas d'un sol chauffant, la remise en chauffe s'effectue progressivement après la mise en œuvre du sol vinyle.

Attention ! Ne pas mettre sur le sol , du mobilier excédant 200 kg cela pourrait occasionné des problèmes du produit posé.

Entretien et garantie

Des procédures d'entretien adéquates permettent de préserver l'apparence et de prolonger la durée de vie de vos revêtements de sol Kalinafloor . La fréquence d'entretien dépendra de la densité et du type de trafic, du degré de salissure, ainsi que de la couleur et du type de revêtement. Les revêtements de sol Kalinafloor sont dotés d'une couche d'usure résistante. Ce traitement de surface protège des salissures et simplifie l'entretien dans son ensemble.

- Tapis anti-salissures

La mise en place d'un tapis anti-salissures est vivement recommandé et réduit jusqu'à 70 % les salissures sur les sols. Lorsqu'ils sont bien entretenus, les tapis anti-salissures peuvent supprimer efficacement les matières abrasives et l'eau transportées dans le bâtiment par les chaussures. Évitez autant que possible que les résidus extérieurs n'altèrent le sol. Kalinafloor recommande de placer au minimum un tapis anti-salissures équivalent à deux ou trois pas.

- Mobilier

Équipez les pieds des tables et des chaises d'embouts en feutre. A intervalles réguliers, nettoyez les embouts en feutre, les remplacer si besoin. (Embouts Caoutchouc ou teflon type Glissdome sont à proscrire). Lorsque vous déplacez des meubles, soulevez-les, ne les tirez pas et ne les poussez pas.

- Important

- Si vous renversez un liquide, veillez à essuyer immédiatement toute trace sur le revêtement vinyle pour réduire le risque de taches permanentes.
- Le revêtement de sol vinyle peut être glissant lorsqu'il est mouillé.
- Si l'utilisation d'un détergent au pH neutre est nécessaire, suivez les instructions et respectez les recommandations de dilution du fabricant.
- Séchez le sol 1 à 2 minutes après le nettoyage. Évitez les résidus d'eau et de détergent sale sur le revêtement de sol.
- Utilisez un aspirateur adapté au nettoyage des sols en vinyle pour éviter les rayures.

- Règles importantes de la garantie

- Presque tous les revêtements changeront de couleur avec le temps s'ils sont exposés aux rayons UV. Pour éviter cela, placez des rideaux ou des écrans solaires lorsque le soleil est très fort.
- En accès sur extérieur, chaque point d'accès de la pièce équipé d'un sol Kalinafloor doit être équipé d'un tapis anti-salissures suffisamment dimensionné.
- Évitez les tapis à dos en caoutchouc ou en latex, qui peuvent laisser des traces. Évitez également d'utiliser des roulettes ou embouts de protection en caoutchouc ou en latex sous les pieds des meubles (nous recommandons des roulettes de type « W » conformément à la norme EN 12529).
- Protégez le revêtement de sol des rayures occasionnées par les pieds des meubles à l'aide de roulettes mobiles, des patins ou des feutres. Utilisez des embouts de protection sous les meubles ou les appareils lourds pour éviter le poinçonnement.
- Les dommages causés aux revêtements de sol en vinyle par la surcharge ou en glissant/poussant des meubles, ne sont pas couverts par la garantie.
- Ne laissez pas les cigarettes, les allumettes ou autres objets très chauds entrer en contact avec le revêtement de sol, ces objets provoqueraient des dégâts permanents.

