

# SOLTEC

by KALINAFLOOR

## Plaatsingsvoorschriften

### SOLTEC

KALINAFLOOR BV

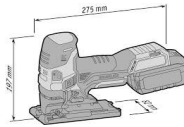
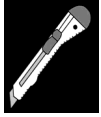
Kortrijkstraat 29 bus 0001

B-8580 BELGIË

mail : [info@kalinafloor.com](mailto:info@kalinafloor.com)

tel : +32.56.21.49.94

### Onmisbaar gereedschap voor een goede uitvoering



### Vorbereitung

#### - Opslag en Transport

Dozen moeten in nette stapels op een vlakke ondergrond worden opgeslagen en vervoerd. Ze moeten altijd plat worden opgeborgen, nooit rechtop. Bewaar kartonnen dozen nooit in heel koude (onder 2°C), heel warme (boven 40°C) of vochtige ruimtes.

#### - Controle van de goederen

Controleer de producten voor gebruik. Controleer of de kleuren overeenkomen met de bestelde kleuren, of de hoeveelheden juist zijn en of er geen zichtbare schade aan de dozen is. Controleer tijdens de installatie of er geen zichtbare defecten zijn in de planken of tegels. Gesneden en geplaatste goederen kunnen geen onderwerp zijn van een klacht. Wij garanderen een uniforme productiebatch voor elke levering. Wij raden u aan om voor elke installatie altijd materialen uit dezelfde productiepartij te gebruiken.

#### - Acclimatisatie van het product

De producten moeten in de ruimte waar ze gelegd worden, of in een gelijkwaardige ruimte, minstens 48 uur voor het leggen op kamertemperatuur komen.

- Kamertemperatuur > 18°C
- Vloertemperatuur tussen 15°C en 25°C
- Relatieve luchtvochtigheid < 65%

De klimaatomstandigheden moeten ten minste 48 uur voor, tijdens en 72u na het plaatsen constant blijven. Een plaatsing van de vloer in koude zones beïnvloedt de plaatsingseigenschappen van de vloerbedekking. De planken verliezen hun flexibiliteit, het snijden is een stuk moeilijker, zeker voor kleine stukken vloer.

#### - Compatibiliteit vloerverwarming - veranda

Na een goede voorbereiding van de ondervloer kunnen de producten van Kalinafloor gelegd worden op beton, cementdekvloer, anhydriet (calciumsulfaat), houtpanelen en tegels (zie voorbereiding van de ondergrond).

Kalinafloor vloerbekleding kan worden gelegd op ondergronden met vloerverwarmings- en koelingssystemen, nieuwe hydraulische generatie basistemperatuur +/- max 30°C. In geval van twijfel, vraag om verder advies.

Kalinafloor vloeren zijn uitsluitend geschikt voor plaatsing binnenshuis.

In ruimtes die blootgesteld worden aan een buitensporige directe hitte van 45°C of meer (bijv. veranda's volledig in glas), moet de vloerbedekking volledig los en zwevend worden gelegd of worden gelijmd met een speciale lijm die geschikt is voor hoge temperaturen. In veranda's is het van essentieel belang om voor, tijdens en 72 uur na de installatie een constante temperatuur tussen 18°C en 27°C aan te houden. Het is aanbevolen om de ruimte te verduisteren en openingen af te dekken om contact met intens licht te vermijden. Deze maatregelen helpen de temperatuur constant te houden tijdens de aanpassingsperiode, tijdens de installatie en 72 uur erna.

## - Voorbereiding van de ondergrond

Kennis van de ondergrond, de samenstelling en de bouwwijze ervan levert waardevolle informatie op waarmee u het vochtgehalte van de ondergrond en de druk- en treksterkte ervan kunt controleren. Aan de hand van deze gegevens kunt u het soort voorbereiding, het egalisatiemiddel en indien nodig, de bescherming tegen opstijgend vocht bepalen die vóór de plaatsing moet worden aangebracht.

Als er onduidelijkheid of twijfel bestaat over de kwaliteit of de samenstelling van uw ondergrond, raadpleeg dan uw leverancier voor een oplossing met betrekking tot de voorbereiding van de ondergrond of egalisatie.

## - Oneffenheden in de ondergrond

Een goede voorbereiding van de ondergrond is van essentieel belang om problemen tijdens de installatie te voorkomen en voor een perfecte afwerking. Het uiterlijk van een Kalinafloop vloer hangt af van de kwaliteit van de ondergrond waarop de vloer wordt gelegd. Eventuele onregelmatigheden in de ondervloer zullen na het leggen zichtbaar zijn en moeten worden behandeld voordat de vloer wordt gelegd.

De ondergrond moet hard, glad, schoon, droog en vrij van gebreken zijn. Hij moet ook geschikt zijn voor het beoogde gebruik. Indien nodig, verwijder oude kleefmiddelen en eventuele egalisatiemiddelen die niet aan de vloer hechten. Zorg ervoor dat de ondervloer vlak is en vrij van chemicaliën of andere bronnen van verontreiniging, zoals olie.

Oneffenheden in de ondergrond mogen onder een liniaal van 200 cm niet meer dan 2 mm bedragen.

Gebruik een egalisatiemiddel om ervoor te zorgen dat er geen oneffenheden zichtbaar zijn in het oppervlak van de afgewerkte vloer. De keuze van geschikte materialen, egalisatiemiddelen en hulpproducten hangt af van het beoogde eindgebruik van de afgewerkte vloer en moet worden overeengekomen met de leverancier van de voorbereidingsmaterialen en de installateur.

**!!! Installatie op oude tegelvloer:** Dit type ondergrond is mogelijk onder de volgende voorwaarden. De voegen mogen niet breder dan 4 mm en niet dieper dan 2 mm zijn of ze moeten worden opgevuld met een vulmiddel. De tegels moeten vast en vlak liggen om elk risico van losklikken en/of verschuiven van de nieuwe vloerbekleding te voorkomen.

Opmerking: de installateur moet de ondergrond controleren en eventuele bedenkingen melden alvorens de vloer te leggen. Dit geldt in het bijzonder voor:

- Grote onregelmatigheden
- Scheuren in de ondergrond
- Ondergronden die niet voldoende droog zijn
- Ondergronden met een broos, poreus of ruw oppervlak
- Onzuiverheden zoals olie, was, vernis en verfresten
- Een vloerplaat die te hoog is in verhouding tot de constructie-elementen waarmee de vloer moet aansluiten
- Onaangepaste temperatuur van de ondergrond
- Slechte klimaatomstandigheden
- Gebrek aan gegevens ivm verwarming in het geval van vloerverwarming
- Een niet-waterdichte afsluiting langs de omtrek van de ondergrond
- Gebrek aan meetpunten voor vloerverwarming
- Een ontbrekend voegenplan

Bron: NF DTU 53.2 & 6.1.4 erkenning van de ondergrond en CSTB-boekje nr. 3634 V2 voor ondergronden op basis van hydraulische bindmiddelen - beton, egalisatie enz. NF DTU 51.3 voor houten ondergronden of afgeleide platen

Het is mogelijk om een tegenstrijdig rapport over de erkenning van de ondergrond te gebruiken.

## - Vochtgehalte van de ondergrond

- Onverwarmde cement gebonden chape minder dan 2,00 % per gewicht bij een relatieve vochtigheidsgraad van 85% of minder.
- Cement gebonden chape met vloerverwarming, minder dan 1,80 % per gewicht bij een relatieve vochtigheidsgraad van 85% of minder.
- Onverwarmde anhydriet chape (calciumsulfaat), minder dan 0,50 % per gewicht bij een relatieve vochtigheidsgraad van 85% of minder.
- Anhydriet chape (calciumsulfaat) met vloerverwarming, minder dan 0,30 % per gewicht bij een relatieve vochtigheidsgraad van 85% of minder.

De ondervloer moet worden voorzien van een vochtwerend systeem (DPM), conform de nationale normen voor de installatie van resiliënte vloerbekleding.

## PLAATSING

### - Temperatuursomstandigheden tijdens de installatie

Er moet een constante temperatuur worden gehandhaafd, die niet meer dan 5°C per dag mag schommelen, met een omgevingstemperatuur van ten minste 18°C en een ondergrondtemperatuur van ten minste 15°C. De temperatuur moet gedurende ten minste 48 uur vóór de installatie, gedurende de gehele installatie en gedurende 72 uur na de installatie op een constant niveau worden gehouden.

### - Vloerverwarming

Onze vloerbekleding kan in combinatie met conventionele hydraulische vloerverwarmingssystemen worden toegepast, mits de ruimtetemperatuur tijdens de acclimatiseringsperiode, de installatie en 72 uur na de installatie constant op 18°C wordt gehouden. 24 uur na de installatie mag de verwarming van de ondervloer geleidelijk worden opgevoerd met een maximum van 5°C per dag, tot de normale gebruiksomstandigheden zijn bereikt, met een maximale gebruikstemperatuur van 27°C. Raadpleeg de instructies van de fabrikant voor meer informatie over systeemcompatibiliteit. In geval van een nieuw systeem, zal de eerste inbedrijfstelling van het verwarmingssysteem worden uitgevoerd door een professionele verwarmingsmonteur en zal hiervan een officieel inbedrijfstellingsverslag worden gemaakt.

### - Vloerkoeling

Onze vloerbekleding kan op vloerkoelingsystemen worden gelegd. De temperatuur van het koelwater mag echter niet lager zijn dan de dauwpunttemperatuur. Temperaturen onder dit punt veroorzaken condensatie en kunnen daardoor de vloerbedekking beschadigen. Thermostaten in de kamer mogen nooit meer dan 5°C onder de kamertemperatuur worden ingesteld.

### - Uitzettingsvoegen

Het is belangrijk om een ruimte van 1mm/LM te laten rond de gehele omtrek, rond pilaren, buizen, drempels, enz. om de planken de mogelijkheid te geven uit te zetten! Vergeet de deurkozijnen niet! Als de oppervlakte groter is dan 100m<sup>2</sup>, is het raadzaam om een scheidingsvoeg te maken, neem contact met ons op voor de indeling.



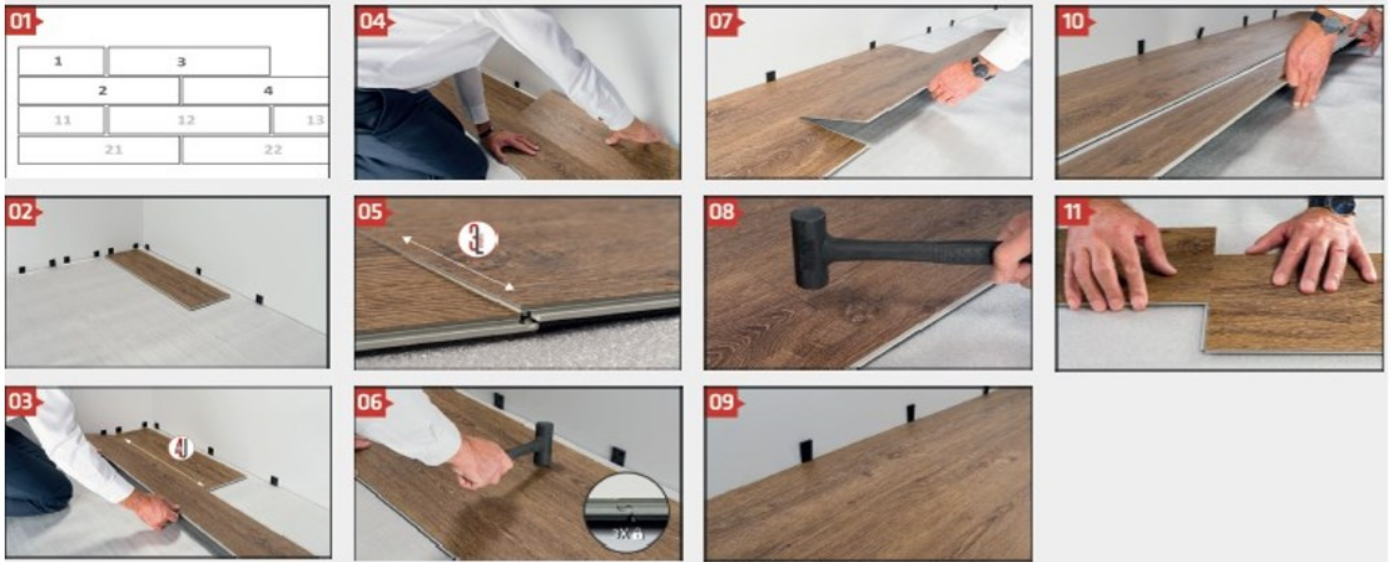
Opgelet! 100 m<sup>2</sup> op een enkel oppervlak. Voorbeeld: Als het product wordt gebruikt in meerdere kamers met een totaal volume van 100 m<sup>2</sup> moet u, bij elke verandering van kamer, scheidingsprofielen gebruiken.

Opgelet! De uitzettingsvoegen mogen niet opgevuld worden met silicone of andere opvul- en afwerkingsmaterialen. Indien nodig, gebruik voegenvulprofielen in schuim zodat de uitzettingsvoegen hun functie bewaren.

### - Onderlagen

De aanspraak op garantie vervalt bij het gebruik van een extra onderlaag naast de geïntegreerde kurkonderlaag.

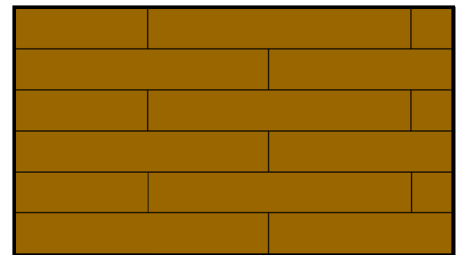




## - Legpatronen

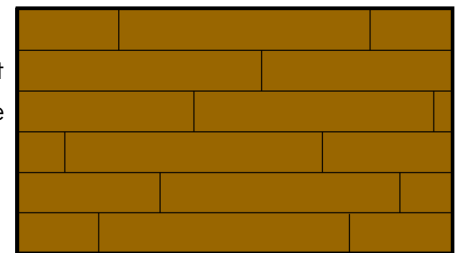
### Halfsteensverband:

Start elke rij afwisselend met een halve (rij 1) of volle plank (rij 2). Elke rij verspringt telkens een halve plank, dit zorgt voor een symmetrisch patroon. Dit is het enige legpatroon dat geschikt is voor het plaatsen van tegels.



### Wildverband:

Start rij 1 met een halve plank, rij 2 met een volle plank, rij 3 met de rest (min 30 cm) van de laatste plank van rij 1. Gebruik een stuk van een nieuwe plank als het reststuk van rij 1 korter is dan 30 cm. Dit zorgt voor een asymmetrisch patroon en weinig afval.



## - Grond voorbereiden en plaatsing 1e plank

Om de uitzetting van de vloer te compenseren, dient men afstandshouders van gelijke dikte langs de volledige lengte van de muur te plaatsen (1mm/lm). Het is heel belangrijk dat de eerste rij recht wordt gelegd. Om dit te bekomen worden de 1e en 2e rij afwisselend gelegd. Start met het leggen van een korte plank dicht bij de muur in de hoek (foto 1, nr 1).

## - Plaats de 2e plank

Neem een lange plank (foto 1, nr 2). Gebruik het Click4U systeem, steek de lange zijde van de 2e plank onder een lichte hoek in de uitsparing van de 1e plank. Druk de plank naar beneden en zorg ervoor dat er geen opening is tussen de planken.

## - Vergrendeling lange zijde 3e plank

Neem opnieuw een lange plank (foto 1, nr 3). Herhaal de vorige stap, steek the lange zijde van de 3e plank in de lange zijde van de 2e plank. Schuif plank 3 richting de korte zijde van plank 1 tot ze met elkaar in contact zijn.

## - Vergrendeling korte zijde 3e plank (deel I)

Gebruik 3L Triplelock systeem, druk de korte zijde van plank 3 op de korte zijde van plank 1.

### - Vergrendeling korte zijde 3e plank (deel II)

Sla licht en vertikaal met de rubberen hamer om de korte zijdes in elkaar te vergrendelen. Hierdoor ontstaat de drievoudige vergrendeling.

### - Afwerking rij 1 en 2

Ga verder met de afwisselende plaatsing van rij 1 en 2. Vanaf de 3e rij is het niet meer nodig om de vloerbekleding afwisselend te plaatsen. Installeer een volledige rij na een andere. Plaats telkens de lange zijde onder een lichte hoek in de uitsparing, verschuif de plank tot de korte zijdes elkaar raken en vergrendel de korte zijdes.

!!! Let op dat elk versneden stuk minstens 30 cm lang is en de click randen niet beschadigd zijn.

### - Vergrendeling

Vergeet niet om de rubberen hamer te gebruiken voor de drievoudige vergrendeling van de korte zijdes.

### - Voltooi de plaatsing

Bent u klaar? Verwijder de afstandshouders en werk af met plinten.

\*Opgelet! De uitzettingsvoegen mogen niet opgevuld worden met silicone of andere opvul- en afwerkingsmaterialen. Indien nodig, gebruik voegenvulprofielen in schuim zodat de uitzettingsvoegen hun functie bewaren.

### - Demonteren lange zijde

Til de volledige rij op onder gelijke hoek als bij de plaatsing en haal de rijen uit elkaar.

### - Demonteren korte zijde

Schuif de korte zijdes vlak uit elkaar. Waarschuwing: til de plank niet op, dit veroorzaakt schade aan het clicksysteem.

**Aanbevelingen:** Meet de kamer nauwkeurig op om een harmonieus geheel te creëren. Zo kunt u bepalen of de eerste rij moet worden doorgeknipt. De eerste en de laatste rij mogen niet minder dan 5 cm breed zijn. Als de breedte van de eerste rij niet aangepast hoeft te worden, moet het uiteinde worden ingesneden om een schone, gladde kant aan de muur te verkrijgen.

**Belangrijk! Vergeet niet om een paar planken met hetzelfde batchnummer te bewaren voor eventuele reparaties**

### - Ingebruikname van de ruimte

Voor normaal verkeer te voet: Onmiddellijk

Inrichting of installatie van meubilair: Onmiddellijk

Gebruik geen matten met een rubberen of latex rug, rubberen meubelpoten of -wielen, deze kunnen sporen achterlaten.

Bij vloerverwarming wordt de vloer geleidelijk opgewarmd na de installatie van de vinylvloer.

**Opgelet! Plaats geen meubilair dat zwaarder is dan 200 kg op de vloer, aangezien dit problemen met het product kan veroorzaken.**

## Onderhoud en garantie

De juiste onderhoudsprocedures zullen het uiterlijk van uw Kalinafloor vloerbekleding in stand houden en de levensduur verlengen. De frequentie van het onderhoud zal afhangen van de intensiteit van en het soort gebruik, de graad van vervuiling, de kleur en het soort vloerbedekking. Kalinafloor vloeren hebben een duurzame slijtlaag. Deze oppervlaktebehandeling beschermt tegen vervuiling en vereenvoudigt het onderhoud.

### - Vuilwerende matten

Het gebruik van een vuilwerende mat wordt ten sterkste aanbevolen en vermindert de vervuiling van de vloeren tot 70%. Indien goed onderhouden, kunnen deze matten schurende materialen en water dat door schoenen in het gebouw wordt gebracht effectief verwijderen. Voorkom zoveel mogelijk dat de vloer wordt aangetast door resten van buitenaf. Kalinafloor raadt aan om een vuilwerende mat te leggen waarop men 2 à 3 passen kan wandelen.

### - Meubilair

Voorzie tafel- en stoelpoten van vilt meubelglijders. Reinig de meubelglijders regelmatig en vervang ze indien nodig. (Rubberen of teflon glijders zoals Glissdome moeten worden vermeden). Als u meubels verplaatst, til ze dan op. Trek of duw er niet aan.

### - Belangrijk

- Als u vloeistof morst, moet u die onmiddellijk van het vinyl vegen om het risico van blijvende vlekken te verminderen.
- Vinyl vloeren kunnen glad zijn als ze nat zijn.
- Indien een PH-neutraal reinigingsmiddel moet worden gebruikt, volg de instructies en verdunningsaanbevelingen van de fabricant.
- Droog de vloer binnen 1 à 2 minuten na het schoonmaken. Vermijd resten van water en vuil reinigingsmiddel op de vloer.
- Gebruik een stofzuiger die geschikt is voor het reinigen van vinyl vloerbekleding om krassen te vermijden.

### - Belangrijke regels voor de garantie:

- Bijna alle vloerbekleding verkleurt na verloop van tijd bij blootstelling aan UV-licht. Om dit te voorkomen, plaatst u gordijnen of zonneschermen wanneer de zon erg sterk is.
- Elke toegang van buiten naar binnen in een ruimte met een Kalinafloor vloerbekleding, dient te worden voorzien van een voldoende grote vuilwerende mat.
- Vermijd matten met rubberen of latex rug, die kunnen sporen achterlaten. Vermijd ook het gebruik van rubberen of latex wielen of meubelglijders (wij adviseren wielen van het type "W" conform EN 12529).
- Bescherm de vloerbedekking tegen krassen veroorzaakt door meubelpoten met beweegbare wieltjes, breng glijders of viltjes aan. Gebruik meubelglijders onder zware meubels of apparaten om indrukking te voorkomen.
- Schade aan vinyl vloerbedekking veroorzaakt door overbelasting of het verschuiven/duwen van meubilair valt niet onder de garantie.
- Zorg ervoor dat sigaretten, lucifers of andere hete voorwerpen niet in contact komen met de vloerbedekking, aangezien deze voorwerpen blijvende schade zullen veroorzaken.

